

Antal nötkreatur i december 2013

Number of cattle in December 2013

I korta drag

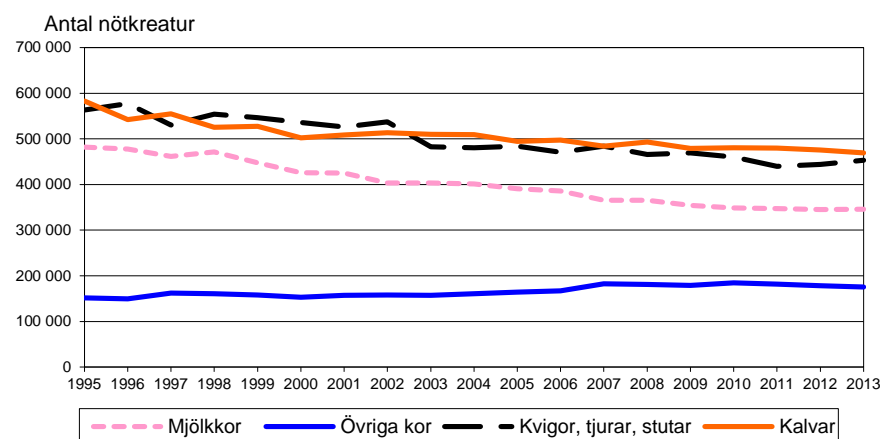
Antalet mjölkkor ökar

Det totala antalet nötkreatur i landet beräknas ha uppgått till 1 443 518 st i december 2013, i stort sett lika många som i december 2012. Sedan föregående år har dock antalet mjölkkor ökat med ca 0,2 % medan antalet övriga kor minskat med närmare 1,6 %.

Antalet kvigor, tjurar och stutar har ökat med 8 600 djur sedan december 2012. Ökningen beror till största delen på att antalet tjurar och stutar mellan 1 och 2 år ökat. Hösten 2011 slaktades en hel del handdjur ut då handjursbidraget försvann vilket innebar att antalet djur vid det tillfället var osedvanligt lågt. Jämfört med 2010 är det fortfarande färre tjurar och stutar i december 2013. Antalet kalvar har minskat med 6 400 djur sedan december 2012.

Sett på längre sikt så har antalet nötkreatur minskat med nästan 11 % sedan december 2000. Antalet mjölkkor har minskat med 19 % medan övriga kor ökat med närmare 14 % sedan december 2000. Övriga kategorier har minskat i antal under denna period.

Figur A. Antal nötkreatur i december 1995–2013



Anders Grönvall, 036 – 15 57 91
 statistik@jordbruksverket.se

Statistiken har producerats av Statens Jordbruksverk, som ansvarar för officiell statistik inom området.

Serie JO – Jordbruk, skogsbruk och fiske. Utkom den 21 februari 2014.
 Tidigare publicering: Se avsnittet Fakta om statistiken.
 Utgivare av Statistiska meddelanden är Stefan Lundgren, SCB.

Innehåll

Tabeller	3
<hr/>	
Teckenförklaring	3
1. Antal nötkreatur i december 2011, 2012 och 2013	3
Fakta om statistiken	4
<hr/>	
Detta omfattar statistiken	4
Definitioner och förklaringar	4
Så görs statistiken	4
Statistikens tillförlitlighet	5
Bra att veta	5
Annan statistik	5
Elektronisk publicering	5
In English	6
<hr/>	
Summary	6
List of tables	6

Tabeller

Teckenförklaring

Explanation of symbols

–	Noll	Zero
0	Mindre än 0,5	Less than 0.5
0,0	Mindre än 0,05	Less than 0.05
..	Uppgift inte tillgänglig eller för osäker för att anges	Data not available
.	Uppgift kan inte förekomma	Not applicable
*	Preliminär uppgift	Provisional figure

1. Antal nötkreatur i december 2011, 2012 och 2013

1. Number of cattle in December 2011, 2012 and 2013

Djurslag <i>Type of animal</i>	2011	2012	2013
Mjölkkor <i>Dairy cows</i>	347 649	345 527	346 122
Övriga kor <i>Other cows</i>	181 981	178 296	175 437
Summa kor <i>Total cows</i>	<u>529 630</u>	<u>523 823</u>	<u>521 559</u>
Kvigor 2 år och däröver <i>Heifers of 2 years and over</i>	87 489	82 554	83 422
Kvigor mellan 1 och 2 år <i>Heifers aged between 1 and 2 years</i>	216 851	218 343	219 254
Tjurar och stutar 2 år och däröver <i>Bulls and steers of 2 years and over</i>	22 520	23 580	27 105
Tjurar och stutar mellan 1 och 2 år <i>Bulls and steers aged between 1 and 2 years</i>	113 332	119 810	123 108
Summa kvigor, tjurar och stutar <i>Total heifers, bulls and steers</i>	<u>440 192</u>	<u>444 287</u>	<u>452 889</u>
Kalvar under 1 år, kvigkalvar <i>Calves less than 1 year old, female</i>	241 195	240 624	237 192
Kalvar under 1 år, tjur- och stutkalvar <i>Calves less than 1 year old, male</i>	238 710	234 850	231 878
Summa kalvar under 1 år <i>Total calves less than 1 year old</i>	<u>479 905</u>	<u>475 474</u>	<u>469 070</u>
Summa nötkreatur <i>Total cattle</i>	1 449 727	1 443 584	1 443 518

Fakta om statistiken

Sedan många år tillbaka genomförs årliga statistiska undersökningar i Sverige för att redovisa jordbrukets struktur. Som en del av denna redovisning undersöks antalet husdjur av olika slag samt antalet företag med husdjur i juni varje år. Undersökningarna genomförs i form av postenkäter till jordbruksföretagen.

I samband med EU-inträdet 1995 blev Sverige genom EU-direktiv och EU-beslut ålagt att genomföra statistiska undersökningar om antalet nötkreatur två gånger per år och om antalet får, lamm och svin en gång per år. Motsvarande undersökningar ska genomföras i samtliga medlemsländer och undersökningsresultaten används bl.a. för prognoser av medlemsländernas köttproduktion.

Åren 1995–2001 genomfördes alltså i Sverige, enligt EU:s regler, undersökningar om antalet nötkreatur och svin i december, vilka baserades på postenkäter till jordbruksföretagen. Fr.o.m. 2002 genomförs dock undersökningen i december avseende nötkreatur med ny metod, som innebär att uppgifter hämtas från Jordbruksverkets administrativa register. Samma år upphörde undersökningen om antalet svin i december.

Detta omfattar statistiken

Definitioner och förklaringar

Den population som statistiken ska belysa utgörs av samtliga jordbruksföretag i landet som i december 2013 hade nötkreatur och i juni 2013:

- brukade mer än 2,0 ha åkermark, eller
- brukade minst 5,0 ha jordbruksmark (åkermark + betesmark), eller
- innehade djurbesättningar på – minst 10 nötkreatur eller 10 suggor eller 50 svin eller 20 får och lamm eller 1 000 fjäderfä, eller
- bedrev yrkesmässig trädgårdsodling om minst 2 500 kvadratmeter fri-landsareal eller 200 kvadratmeter växthusyta.

I statistiken ingår endast de nötkreatur, som enligt CDB befann sig på något av de jordbruksföretag som ingår i Jordbruksverkets lantbruksregister (LBR). Detta är ett statistikregister som avses innehålla uppgifter gällande alla jordbruksföretag i målpopulationen.

Fr.o.m. år 2010 har definitionen för vad som räknas som jordbruksföretag ändrats något. Detta för att ta hänsyn till EU:s avgränsningar, som inte fullt ut stämde överens med de svenska. Uppgifterna fr.o.m. 2010 är därför inte fullt jämförbara med tidigare år. Skillnaden mellan de båda definitionerna av vad som räknas som jordbruksföretag motsvarade i december 2010 ca 10 000 nötkreatur, där den nya definitionen gav fler djur.

I detta Statistiska meddelande redovisas variabeln:

- antal nötkreatur i december 2013 för riket totalt och för följande slag av nötkreatur:

mjölkkor, övriga kor, kvigor, tjurar och stutar samt kalvar med viss fördelning på djurens ålder m.m.

Så görs statistiken

Statistiken framställs genom elektronisk bearbetning av informationen i Jordbruksverkets centrala djurdatabas (CDB), som innehåller aktuella uppgifter om samtliga nötkreatur i landet, och information om mjölkleveranser för december 2013, den månad statistiken avser.

Statistikens tillförlitlighet

I denna statistik förekommer mätfel och bearbetningsfel. Dessa fel bedöms ha obetydlig inverkan på statistikens tillförlitlighet. Urvalsfel eller bortfallsfel förekommer inte, eftersom denna statistik baseras på uppgifter från samtliga jordbruksföretag i den statistiska ramen.

Mätfel förekommer i den grad uppgifterna i de använda registren är felaktiga. Jordbrukare med nötkreatur ska rapportera förändringar i sina nötkreatursbestånd till CDB inom sju dagar. I registret genomförs kontinuerligt kontroller av uppgifternas riktighet, varvid minst 5 % av djurhållarna kontrolleras på plats årligen. Därutöver sker administrativa kontroller.

Vid framställningen av statistiken har man antagit att samtliga kor i besättningar med mjölkleveranser i december är mjölkkor. Detta ger en överskattning av antalet mjölkkor, som beräknas vara mindre än 1 %, och motsvarande underskattning av antalet övriga kor.

Bra att veta

Jämförbarheten är god med motsvarande statistik för december tidigare år och med motsvarande statistik för övriga EU-länder. Dock finns sedan 2002 en mindre överskattning av antalet mjölkkor och motsvarande underskattning av antalet övriga kor (se ovan). Vid jämförelser med de undersökningar som genomförs i juni varje år bör hänsyn tas till att det förekommer en viss säsongsvariation i antalet nötkreatur av olika slag.

Annan statistik

Statistikuppgifter har översänts till EU:s statistikkontor Eurostat och kommer, tillsammans med motsvarande statistik för övriga EU-länder, att finnas tillgänglig på Eurostats hemsida.

Redovisning av antalet nöt, samt av andra djurslag, görs även avseende förhållandet i juni månad. Dessa uppgifter finns publicerade i separata SM respektive statistikdatabas på www.jordbruksverket.se.

Elektronisk publicering

Detta Statistiska meddelande finns kostnadsfritt åtkomligt på Jordbruksverkets webbplats <http://www.jordbruksverket.se> under Statistik samt på SCB:s webbplats <http://www.scb.se> under Jord- och skogsbruk, fiske.

Mer information om statistiken och dess kvalitet ges i en särskild [Beskrivning av statistiken](#).

In English

Summary

Number of cattle in December 2013

If you would like to download the publication in PDF format, then please click on the link "Första sidan – I korta drag" above, then click on the link "Hela publikationen (PDF)".

The total number of cattle in December 2013 is 1 443 518 and is almost exactly the same as in December 2012. The number of dairy cows increased by 0.2 %, and the number of other cows decreased by 1.6 %.

The total number of heifers, bulls and steers has increased by 1.9 % or 8 600 animals since December 2012. The number of calves, on the other hand, has decreased by 6 400 animals during the year 2013.

Since the year 2000 the total number of cattle has decreased with 11 %. The number of dairy cows has decreased with 19 % while the number of other cows has increased by 14 % since December 2000. For all other categories the number of animals has decreased during the period.

List of tables

Explanation of symbols	3
1. Number of cattle in December 2011, 2012 and 2013	3